

## Hello chers osierines, chers osierins

Vous me reconnaissez, je suis situé juste en face de la basilique, j'indique un emplacement de covoiturage.

Jetez un petit coup d'œil lorsque vous passez en voiture devant moi, au cas où quelqu'un attendrait patiemment le passage d'un véhicule pour "descendre à la ville".

Merci à tous les covoitureurs, vous rendez un super service aux piétons !!



## Ouverture du domaine nordique des Coulmes. A vos skis, luges et raquettes...

Grâce aux récentes chutes de neige, la station intercommunale des Coulmes est ouverte depuis jeudi 19 janvier 2023. Elle est accessible par ses deux "portes d'entrées" : le Faz, à Presles et le col de Romeyère à Rencurel.

**Domaine nordique :** [*Mise à jour : 20/01/2023*]

L'intégralité des pistes sont ouvertes : 50 km.

Épaisseur moyenne de neige : 30 cm.

Les foyers de ski de fond sont ouverts de 9h à 17h.

Possibilité de location de matériel sur place.

Pour plus de renseignements, vous pouvez contacter :

le foyer de Presles au 04 76 36 06 06

le foyer de Rencurel au 04 76 38 96 61

**Domaine alpin :** [*mise à jour : 20/01/2023*]

Toutes les pistes sont ouvertes

Le fil de neige (enfants).

2 téléskis sur 3 ouverts.



Photo Philippe Stref

*Les équipements hiver sont obligatoires sur certaines routes du département de l'Isère. Les communes de Presles et Rencurel en font partie.*

**Bulletin municipal de la Mairie de Notre Dame de l'Osier**

**Secrétariat de Mairie :** tél. : 04.76.36.61.77

**Horaires d'ouverture :** Lundi : 8h à 13h    Mardi : 8h à 13h    Mercredi : 8h à 12h et 14h à 17h

Jeudi : 8h à 13h,

Samedi : 10h30 à 12h (permanence des élus)

**Courriel :** ndomairie@wanadoo.fr

**Site Internet :** [notredamedelosier.sud-gresivaudan.org](http://notredamedelosier.sud-gresivaudan.org)



## **La MIFE au service de votre parcours professionnel...**

...un service proposé par la Maison de l'Emploi et de la Formation des Pays voironnais et Sud Grésivaudan qui vous accueille, vous informe, vous conseille et vous accompagne dans votre projet professionnel.

**Vous vous interrogez sur votre avenir, nous vous accompagnons dans les étapes de votre parcours  
Avec une aide personnalisée et l'élaboration d'un projet professionnel**

Nos missions :

- **Accompagnement individuel des salariés** pour un projet d'orientation, de formation, de Validation des Acquis de l'expérience, de reconversion, de création d'entreprise...
- **Accompagnement renforcé des Séniors** (+ de 45 ans)
- **Accompagnement des entreprises** (- 250 salariés) / Dispositif SAME Sécu'R : sensibilisation du dirigeant sur les dispositifs de formation afin de sécuriser les parcours des salariés ou d'envisager leur évolution au sein de la structure. Informations collectives et entretiens individuels sont proposés aux salariés intéressés.

**Prenez rendez-vous sur Saint Marcellin au 04 76 93 17 18**

Nous vous recevrons à la Maison de l'Economie  
7 rue du Colombier – 38160 Saint Marcellin

### **Réunions d'info salariés :**

Des réunions d'information sur les dispositifs de formation et la VAE sont régulièrement proposées aux salariés. Prochaines réunions : Jeudi 2 Février 2023 à 18h sur les dispositifs de formation et Jeudi 9 Mars à 18h sur la VAE (réunions proposées en présentiel ou en visio). Sur inscription : [www.emploi-pvsg.org/evenements](http://www.emploi-pvsg.org/evenements)

A l'issue de ces réunions vous pouvez prendre un rendez-vous personnalisé avec un conseiller expert dans l'accompagnement.

**+ d'infos**  
[www.emploi-pvsg.org](http://www.emploi-pvsg.org)

## Le café des aidants de Vinay : programme du 1<sup>er</sup> semestre 2023

Afin d'apporter un soutien aux proches aidants qui accompagnent une personne âgée ou une personne en situation de handicap, le service Autonomie de la Maison du Département Sud-Grésivaudan propose un « **café des aidants** » : lieu de répit, propice aux échanges, aux partages d'expériences et aux informations.

**Vous accompagnez un proche  
malade, en situation de handicap  
ou dépendant du fait de l'âge ?**

**Café des aidants®**

**Vinay**

**Autour d'un café, venez échanger  
votre expérience avec d'autres aidants.**

Animé par des professionnels, le **Café des aidants** est un temps convivial d'échange et d'information en libre accès

Organisé par :



Avec le soutien de



**Café des  
aidants®**

**Vinay**

Nous vous donnons rendez-vous,  
un lundi par mois, de 14h30 à 16h,  
autour d'un thème.

### **PROGRAMME 1<sup>er</sup> semestre 2023**

**Lundi 16 janvier**

Être aidant, qu'est-ce que cela signifie pour vous ?

**Lundi 6 février**

La relation d'aide : entre compromis et renoncement ?

**Lundi 6 mars**

Comment comprendre les comportements de mon proche ?

**Lundi 3 avril**

Aider sans se perdre

**Lundi 15 mai**

Sur qui m'appuyer ?

**Lundi 19 juin**

Moi aussi j'aimerais qu'on me demande comment je vais !

**ENTREE LIBRE ET GRATUITE**

Avec 1 participation demandée : une consommation



À cette adresse :

Auberge de la Noyeraie  
10, Place de l'hôtel de ville  
38470 Vinay



Contact :

Service autonomie  
04.76.36.38.38

tsg.autonomie@isere.fr

## La nouvelle ressourcerie intercommunale

La ressourcerie intercommunale collecte, valorise, revend et sensibilise sur le réemploi des objets pouvant avoir une seconde vie. Elle a pour missions majeures :

- La récupération de matériaux, d'objets, de textile...
- La valorisation : le tri, le contrôle, le nettoyage, voire la "petite" réparation de ces matériaux et objets, afin de leur rendre toute leur valeur / le démontage et le tri des matériaux et objets non réutilisables afin de les traiter ou de les recycler dans les filières adéquates
- La redistribution (revente directe sans distinction des publics, revente à vocation sociale et partenariat avec les acteurs de la solidarité) des objets qui constitue l'aboutissement de la filière réemploi et permet d'assurer une part de ressources propres.
- La sensibilisation à l'environnement, auprès des usagers des services de collecte, des clients des lieux de vente, des jeunes générations mais aussi auprès de tous les habitants concernés en tant que citoyens et consommateurs par les questions d'environnement et de gestion des déchets.

La ressourcerie intercommunale, dont la gestion a été confiée à PA-ISS, est organisée en quatre espaces :

- Un espace de dépôt, où les personnes viennent déposer leurs objets, mais encore en bon état : vaisselle, livres, textile, électroménager, meubles, etc. où ils sont valorisés (triés, contrôlés, nettoyés, réparés)
- Un espace boutique, pour acheter les objets valorisés ainsi remis dans le circuit de consommation
- Un repair'café : pour réparer ou apprendre à réparer les objets du quotidien dans un espace convivial
- Un atelier vélo

La nouvelle adresse : **73 route de Grenoble, parc d'activités économiques la Maladière à Saint-Sauveur.**  
Horaires d'ouverture : **de 9h à 12h et de 14h à 17h, du mardi au samedi.**  
Téléphone : 04 76 38 60 13.

**Actuellement l'équipe déplore un manque important de dépôt d'objets et lance un appel aux dons et aux dépôts**

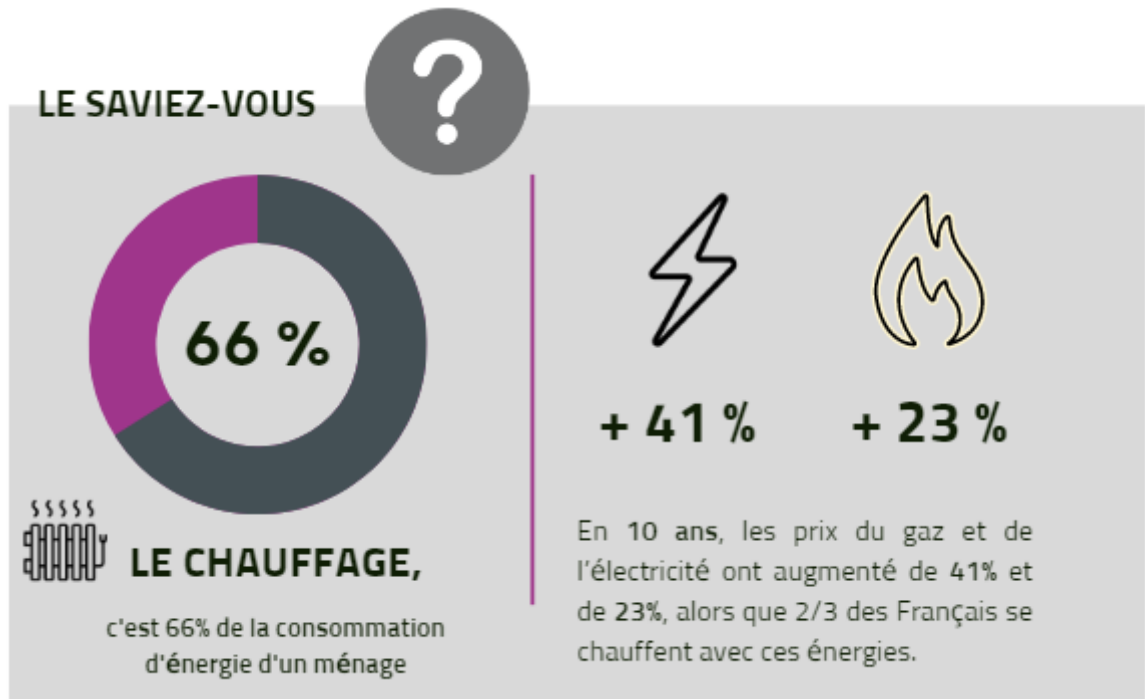


## 19°C dans vos logements cet hiver : attention aux degrés de trop

Sobriété énergétique c'est le mot d'ordre de cet hiver. Dans le contexte actuel de tensions énergétiques et avec les prix de l'énergie qui flambent depuis des mois, mais aussi, pour réduire nos consommations d'énergie et protéger la planète, le gouvernement français appelle à l'adoption de quelques gestes au quotidien. Parmi ces nouvelles habitudes, le réglage des températures à 19° sur le chauffage a été défini comme une règle valable tant chez les ménages, que pour les entreprises, sans oublier les bâtiments publics.

### Une situation qui rappelle la France des années 70

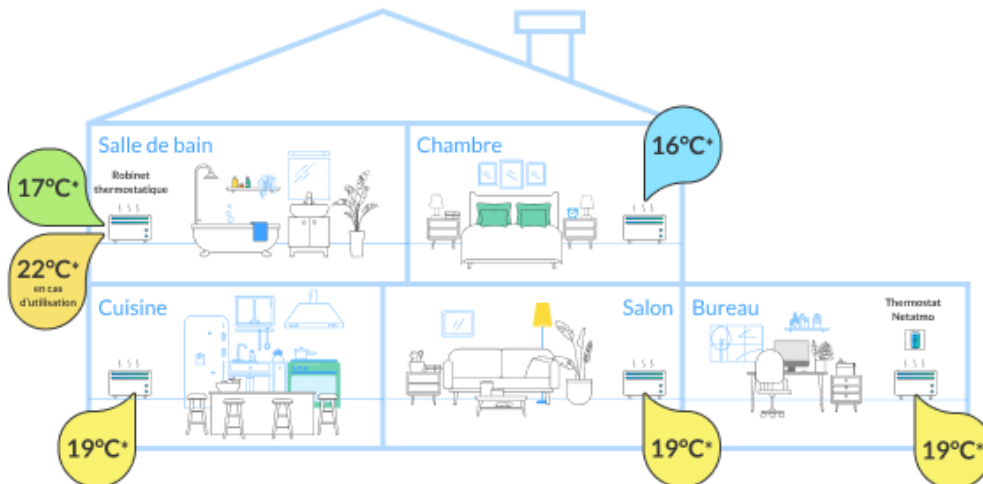
La règle du seuil des 19° n'est pas si récente que cela, elle figurait déjà dans le code de l'énergie français de 1978 où la température maximale pour les bâtiments résidentiels, publics et commerciaux avait été abaissée lors des premiers chocs pétroliers. L'article R241-26 [du code de l'énergie](#) indique en effet que « *les limites supérieures de température de chauffage sont, en dehors des périodes d'innoculation (...), fixées en moyenne à 19° C* ».



### Quelle est la température idéale pour son chauffage ?

En hiver, la régulation du chauffage est différente. Elle dépend de votre système de chauffage, et n'est pas la même si vous avez une chaudière gaz ou fioul, un chauffage électrique, un chauffage central ou une [pompe à chaleur](#). L'idéal pour réaliser des économies est de ne pas augmenter la température lorsqu'il fait plus froid, mais au contraire, maintenir une température recommandée. 19°C, c'est la température idéale pour que son logement soit confortable selon l'Ademe, dans les pièces à vivre, comme le salon ou la salle à manger, mais cette température peut être modulée à 17°C dans une chambre à coucher et à 22°C dans la salle de bains lorsqu'elle est utilisée.





\* Ademe, Le chauffage et la climatisation, mars 2016

## Les bons réflexes à adopter

Le plus important est de ne pas surchauffer son logement. Quelques règles peuvent très facilement s'appliquer au quotidien pour économiser l'énergie, en fonction :

### Des pièces utilisées :

**pour les pièces à vivre** (salle à manger, salon, cuisine), on chauffe à 19°C

**pour la chambre à coucher** : on règle idéalement les radiateurs à 16° la nuit, et 17°C le jour.

**pour les chambres des enfants** cependant, on préférera augmenter un peu les thermostats : entre 18°C et 20°C

**pour la salle de bain** : c'est 22°C quand on est sous la douche et 16°C quand on n'y est pas.

### Des usages adoptés :

en cas d'**absence temporaire** (quand on n'est pas chez soi la journée) : on n'oublie pas de baisser le chauffage au minimum. 16°C suffisent pour garder la chaleur jusqu'au soir. Et la nuit, on baisse les radiateurs à 16°C dans les pièces à vivre puisqu'elles sont inoccupées

si **on s'absente plus longtemps** (week-end prolongé, vacances...) : on ne coupe pas totalement son chauffage bien sûr ! Dans ce cas, on active le mode « hors gel » de son système central, ou on règle ses radiateurs entre 14°C et 16°C. Cela suffit pour garder la maison « au chaud » !



À noter que baisser le chauffage d'1 degré permet une baisse de la consommation de 7%. [Régler son chauffe-eau](#) entre 50 et 60°C permet en outre de se chauffer correctement avec en bonus, une facture de chauffage allégée.

Cet article a été rédigé par TE38.  
+ d'info : [www.te38.fr](http://www.te38.fr)



## TE 38, Territoire d'Énergie Isère : Kézako ?

Les réseaux sont la propriété des collectivités territoriales. Pour les aider à faire face à la complexité administrative et technique de la distribution publique d'énergies et pour assurer la conservation et la valorisation de ce patrimoine, TE38 a été créé en 1994.

Il a progressivement élargi ses domaines d'intervention et est devenu l'autorité organisatrice des services publics de distribution d'électricité et de gaz pour ses communes adhérentes. Aujourd'hui, TE38 est présidé par Bertrand Lachat et regroupe **457** communes, **12** établissements de coopération intercommunale dont le Département.

## Information demande de prime à la conversion



Afin d'aider les usagers de la route à acheter une voiture plus propre, une prime à la conversion est disponible à partir de ce lien :

<https://www.primealaconversion.gouv.fr/dboneco/accueil/>.

Cette dernière est versée, sous condition, lors de l'achat ou de la location d'un véhicule peu polluant si, dans le même temps, le véhicule mis à la casse est un ancien véhicule diesel ou essence. Mais qui peut la demander ? Comment fonctionne-t-elle précisément ? Toutes les réponses se trouvent sur le site ci-dessus.

**Pour en faire la demande concernant** une voiture, une camionnette, un 2 ou 3 roues motorisé ou quadricycle électrique ou un véhicule lourd, retrouvez grâce au lien ci-dessous un tableau récapitulatif des pièces à joindre à votre dossier. : [https://www.primealaconversion.gouv.fr/dboneco/accueil/media/documents/Hors\\_PJ.pdf](https://www.primealaconversion.gouv.fr/dboneco/accueil/media/documents/Hors_PJ.pdf)

## Puces des couturières : organisées par Patchalanoix

Le club de patchwork de Vinay Patchalanoix, sous la présidence de Maryse Janssen, organise pour la 2e année consécutive ses Puces des Couturières le **samedi 18 mars 2023** dans la salle des fêtes de Vinay de 9h à 17h.

Vous y trouverez à prix modique tissus, fils, laines, aiguilles, dentelles, boutons, passementerie, petits objets de décoration, et même loisirs créatifs. **L'entrée est gratuite pour les visiteurs.**

Si vous souhaitez être vous-même exposants (dans la limite des places disponibles), vous pouvez contacter Maryse au 06 87 90 30 19 pour retirer un dossier d'inscription.

**PATCHALANOIX**

**VINAY Salle des fêtes**

**Samedi 18 Mars 2023**

**9h-17h**

**PUCES DES COUTURIERES**

2e Edition

*Boissons et pâtisseries sur place*

*Infos et renseignements au 06 87 90 30 19*

*Entrée gratuite pour les visiteurs*



**Tentez l'aventure  
de la créativité et du bien-être !**

Atelier créatif  
en arts plastiques

Plaisir et détente... Papier, bois, encres,  
peinture, collage, linogravure....

**Atelier animé par Blanche CALIXTE**  
*(art-thérapeute certifiée INECAT Paris 2009)*

Séance de 14h00 à 16h00  
un jeudi sur deux  
matériaux et matériel fournis

Inscription : [contact@blanche-calixte.fr](mailto:contact@blanche-calixte.fr)  
ou 06 74 29 05 91  
Tarif solidaire 15 € la séance

**À partir du jeudi 2 Février**  
à Notre Dame de l'Osier (Tero Loco)

### Le coin des petites annonces

*Vous pouvez transmettre vos propositions, qui doivent rester courtes. Le comité de lecture se réserve le droit de réduire certains textes, ou de ne pas diffuser les annonces qu'il jugera inopportunes. Voir sous la rubrique « Brèves » la date limite de dépôt.*

#### Offre d'emploi :

L'association Tero Loko cherche un.e encadrant.e technique maraîcher.e  
De l'expérience en maraîchage , le goût pour l'accompagnement , un sens prononcé pour l'organisation & une motivation à toute épreuve ?! Cette offre de poste est faite pour toi ! Nous recherchons un.e encadrant.e technique d'insertion maraîcher.e pour compléter notre belle équipe ! Pour en savoir plus, c'est par là <https://auvergne-rhone-alpes.ambition-ess.org/offre-emploi/tero-loko-recrute-une-encadrante-technique-dinsertion-cdd-notre-dame-de-losier-38?fbclid=IwAR3wO-NiRyLEccoMa4DAQyiNnsvJoYiOAg4SUopMa3M74spn7GvhBIWtly4>



## Campagne de protection des amphibiens avec Espace Nature Isère

**La campagne de sauvetage des amphibiens (Crapauds, grenouilles, tritons, salamandres) reprend cette année sur le site de Notre Dame de l'Osier.**

Elle s'étendra de fin janvier à mars-avril.

Chaque année, après leur hibernation en zone boisée, les amphibiens migrent vers leur zone de reproduction (mare, étang, marais, etc.).

Il arrive qu'en chemin ils rencontrent des routes.

Pour éviter que les amphibiens se fassent écraser, nous installons des filets et des seaux afin de récupérer ces animaux et de les faire traverser en toute sécurité.

C'est également l'occasion de les recenser et les inventorier.

Pour traverser, les amphibiens ont besoin de la bonne volonté d'un groupe de bénévoles prêts à leur venir en aide !

Si vous souhaitez rejoindre cette équipe de bénévoles et vous aussi aider ces animaux fascinants, vous êtes au bon endroit ! Laissez nous vos coordonnées, on vous recontactera !

Aucune qualification naturaliste n'est requise. Des formations sont organisées, nous vous fournirons un document d'aide à l'identification des amphibiens et vous partez les premiers temps avec un bénévole confirmé.

### **Espace Nature Isère**

32 place du souvenir français , 38470, L'Albenc  
04 76 36 50 10 - [secretariat@enisere.fr](mailto:secretariat@enisere.fr)



### Projection du film : « Un seul jour »

A l'Espace Bon Rencontre à partir de 18h30.  
Durée 45 min, la séance sera suivie d'un temps d'échange avec Frédéric Furnelle, réalisateur du film.

Prix libre et conscient.

Réservation conseillée à : [vieasso@teroloko.com](mailto:vieasso@teroloko.com)

Synopsis : Ce film en noir et blanc s'attache à rendre avec pudeur et honnêteté le déroulé d'une journée de la famille d'Assayuh. Dans un village reculé d'Ethiopie, elle élève seule ses quatre enfants. Au rythme des activités quotidiennes qui renvoient à des gestes ancestraux, Un seul jour nous propose une vision intimiste et authentique de cette communauté.



### Brèves

•**Prochain L'Osier Flash** : La date limite pour le dépôt des propositions d'articles pour le prochain Osier Flash est fixée au **jeudi 23 Février 23** à la mairie. Si cela vous est possible, une version informatique envoyée à l'adresse [ndomaine@wanadoo.fr](mailto:ndomaine@wanadoo.fr) est bienvenue.

# AGENDA DU 1<sup>ER</sup> AU 28 FEVRIER 2023

## Notre Dame de l'Osier – Pays de Vinay

- 03 Février**     **Projection du film « Un seul jour »** à Notre Dame de l'Osier à l'Espace Bon Rencontre à partir de 18h30. Info et affiche en page précédente.
- 3 et 4 Février**     **Journées portes ouvertes** organisées par l'institut de formation d'aide-soignant (IFAS) basé à Saint-Marcellin , afin de présenter le métier d'aide-soignant et la formation (candidature, enseignements, etc.) que l'IFAS dispense.  
Ces journées portes ouvertes se déroulent :  
vendredi 3 février 2023, de 17h à 20h  
samedi 4 février 2023, de 8h à 12h  
Entrée libre. Port du masque obligatoire. Plus d'information : 04 57 82 80 04.
- 07 Février**     **Marché agrandi de producteurs** à Notre Dame de l'Osier, sous le préau de Bon Rencontre, de 17h30 à 19h. Buvette. Et marché chaque mardi de 17h30 à 19h sous le préau de Bon Rencontre.
- 10 Février**     **Rencontre du Club de l'Amitié** à Notre dame de l'Osier, à 14 h à la mairie.
- 11 Février**     **« Osez le nordic »** dans les Coulmes, organisé par Nordic Isère et le département. L'opération est une invitation à découvrir gratuitement la pratique du ski de fond et du biathlon dans des espaces spécialement aménagés par les stations partenaires. Séances d'initiation encadrées par groupe de niveau. Le matériel, skis, bâtons chaussures, est prêté. Inscription obligatoire.  
Renseignements et inscriptions sur : [www.skinordique.net](http://www.skinordique.net)  
*Sous réserve des conditions d'enneigement.*
- 12 Février**     **Atelier d'Annie** à Notre dame de l'Osier à 14h30 à la mairie.
- 24 Février**     **Rencontre du Club de l'Amitié** à Notre dame de l'Osier, à 14 h à la mairie.
- 25 Février**     **Atelier d'Annie** à Notre dame de l'Osier à 14h30 à la mairie.