



BISTR'OSIER SAMEDI 10 FÉVRIER DE 10H À 12H

Le 18 novembre dernier, nous vous proposons de transformer la mairie en « café », le temps d'une matinée, faute de bistrot au village. C'est au cours de cette toute 1^{ère} matinée que les habitants présents ce jours-là ont proposé, voté et adopté, de manière tout à fait officielle, le nom de Bistr'Osier pour ce rendez-vous que nous souhaitons proposer régulièrement.

Se retrouver pour boire un coup, papoter, échanger sur la vie du village...c'est l'ambition du Bistr'Osier.

Ce mois-ci c'est **le samedi 10 février de 10h à 12h**, que nous ouvrirons la mairie. N'hésitez pas à venir pousser la porte, il fera chaud, il y aura de quoi partager une boisson, voire quelques gâteaux à grignoter. C'est gratuit, pas d'horaire spécial dans le créneau indiqué, pas d'engagement particulier, pas d'inscription, juste une porte ouverte sur un moment convivial propice à l'échange.

C'est sur le thème d'un nouveau logo pour l'Osier Flash que nous vous proposerons de réfléchir ensemble ce mois-ci.



INFOS ÉLECTIONS EUROPÉENNES

Nous serons appelés aux urnes le dimanche 9 juin prochain, pour élire les représentants français au Parlement européen. Les députés européens sont élus au suffrage universel direct à un tour.

La composition du **Parlement est actualisée avant chaque élection** sur la base des données démographiques les plus récentes. Le 13 septembre 2023, les eurodéputés ont approuvé la décision du Conseil européen **d'augmenter le nombre de sièges de 705 à 720** pour la prochaine législature. La nouvelle répartition des sièges est modifiée pour douze pays de l'UE, notamment pour la **France** qui sera représentée par **2 eurodéputés supplémentaires**, soit un total de 81 députés.

Date limite d'inscription sur les listes électorales :

- inscription en ligne : mercredi 1^{er} mai 2024
- inscription papier : vendredi 3 mai 2024

Vous pouvez vérifier votre inscription électorale et votre bureau de vote sur

<https://www.service-public.fr/particuliers/vosdroits/demarches-et-outils/ISE>

Les jeunes ayant atteint l'âge de 18 ans sont inscrits automatiquement sur les listes électorales s'ils ont fait la démarche de recensement citoyen à partir de 16 ans.

Bulletin municipal de la Mairie de Notre Dame de l'Osier

Secrétariat de Mairie : tél. : 04.76.36.61.77

Horaires d'ouverture : Lundi : 8h à 13h

Jeudi : 8h à 13h

Mardi : 8h à 13h Mercredi : 8h à 12h et 14h à 17h

Samedi : 10h30 à 12h (permanence des élus)

Courriel: ndomairie@wanadoo.fr

Site Internet : notredamedelosier.sud-gresivaudan.org

AU CONSEIL MUNICIPAL DU 12 DÉCEMBRE 2023**1) Devis Bodet Campanaire**

Suite aux dommages causés par les intempéries, des travaux ont été réalisés à la basilique. Des travaux complémentaires sont à prévoir.

Le conseil accepte le devis de l'entreprise Bodet Campanaire d'un montant de 3313,20 € TTC pour le remplacement du moteur de volée et du moteur du planétaire du cadran.

2) Devis Auprès de l'Arbre

Le maire précise qu'un arbre est à abattre près du terrain de boule et qu'il faut élaguer les paulownias devant l'Ehpad.

Il présente au conseil le devis de l'entreprise « Auprès de l'Arbre » d'un montant de 747,00 € TTC.

Le conseil accepte ce devis.

3) Devis Pic Bois

Dans le cadre de la démarche « Une naissance, Un Arbre... à Notre Dame de l'Osier », il est prévu d'identifier chaque arbre planté avec une plaque comportant le prénom et la date de naissance de l'enfant. Une plaque est également prévue pour le cèdre planté dans le parc du village à l'occasion du centenaire de la Guerre de 14-18.

Le maire présente au conseil le devis de l'entreprise PIC BOIS de BREGNIER CORDON dans l'Ain qui fournit déjà la signalétique sur la commune. Ce devis pour 15 plaques pour les naissances et une plaque pour le cèdre avec gravage et poteaux de fixation s'élève à 1646 ,17 € TTC.

Après avoir délibéré, le conseil accepte ce devis à l'unanimité.

4) TE 38 Eclairage public

Le maire présente au conseil la proposition de TE 38 concernant la rénovation de l'éclairage public dans le village destinée à diminuer la consommation d'énergie. Cette opération consiste à remplacer les ampoules actuelles par des leds sur 21 candélabres.

Ces travaux s'élèvent à 19 860 € avec un reste à charge pour la commune de 8 379 €. Ces modifications représenteraient une économie de 2 198 kWh par an par rapport aux 3 488 actuellement consommés.

Le conseil accepte cette proposition de TE 38.

5) Convention de servitude ENEDIS

Dans le cadre de l'amélioration de la qualité de desserte et d'alimentation du réseau électrique de distribution publique, la société ENEDIS a informé la commune, qu'il est nécessaire de signer une convention de servitude, car les travaux envisagés vont traverser des propriétés de la collectivité.

Le conseil autorise le maire à signer tous les documents relatifs à ce dossier.

6) Prise en charge des dépenses d'investissement

Afin de pouvoir faire face à une dépense d'investissement imprévue et urgente avant le vote du budget 2024, le conseil municipal peut en vertu de l'article L-1612-1 du code général des collectivités territoriales, autoriser le maire à mandater des dépenses d'investissement dans la limite du quart des crédits inscrits au budget de 2023.

Le conseil accepte cette proposition à l'unanimité.

JOURNÉE MULTISPORTS ET SECOURISME

ufolep
TOUS LES SPORTS / AUTREMENT
ISÈRE

Notre Dame
de l'OSIER

**JOURNÉE
MULTISPORTS
& SECOURISME**
enfant / parent*

20€
/ DUO

24 FEVRIER 2024

ÉCOLE DE
NOTRE-DAME-DE-L'OSIER

DATE LIMITE INSCRIPTION :
20/02/2024

10€ DE PARTICIPATION DE LA MAIRIE
DE NOTRE DAME DE L'OSIER POUR LES HABITANTS DE LA COMMUNE

**REJOIGNEZ-NOUS POUR UN TEMPS COLLECTIF ALLIANT SPORT
ET INITIATION AUX GESTES DE PREMIERS SECOURS**

4-6 ANS : 09H30 - 12H00
7-10 ANS : 13H00 - 15H30
11 ANS ET + : 16H00 - 18H30

**PLACES LIMITEES,
PENSEZ A VOUS INSCRIRE !**

*Chaque enfant doit être accompagné
par un adulte (parent, grand-parent...)

INSCRIPTIONS

L'UFOLEP Isère, en collaboration avec la mairie de Notre Dame de l'Osier, propose une journée multisports et secourisme.

Cette journée se déroulera **le samedi 24 février 2024 à l'école de Notre-Dame-de-l'Osier** et est ouverte à tous les enfants âgés de 4 à 18 ans, accompagnés d'un adulte, que ce soit un parent, un grand-parent ou un tuteur. L'objectif est de créer un moment collectif où les familles peuvent non seulement participer à des activités sportives variées, mais aussi acquérir des compétences essentielles en matière de premiers secours.

Les inscriptions sont actuellement ouvertes et peuvent être effectuées en scannant le QR code sur l'affiche ci-jointe, avec une date limite d'inscription fixée au 20 février 2024. En raison du nombre limité de places disponibles, il est fortement recommandé de s'inscrire rapidement pour garantir la participation.

Le programme de la journée est divisé en trois créneaux horaires en fonction des tranches d'âge :

4-6 ans : 09h30 - 12h00 / 7-10 ans : 13h00 - 15h30 / 11 ans et + : 16h00 - 18h30.

Le coût de participation est de 20€ par duo (un enfant et un adulte), **la mairie de Notre Dame de l'Osier participera à hauteur de 10 € par duo, pour les habitants du village.**

Rejoignez-nous pour ce temps collectif alliant sport et initiation aux gestes de premiers secours pour toute la famille !

DES NOUVELLES D'EN HAUT : LA STATION DES COULMES



●●● Bâtiment d'accueil côté Patente, accessible depuis Presles et Mallevall, avec salle hors sac

La station des Coulmes est gérée par la Communauté de communes Saint Marcellin Vercors Isère. Station familiale, située à proximité de notre village (entre ½ heure et 40 minutes), elle permet d'aller découvrir les joies de la neige à un coût très raisonnable.

Le domaine nordique des Coulmes côté Rencurel et

Presles est ouvert et tracé dans sa quasi totalité.

L'accès du côté de Patente bénéficie d'un meilleur enneigement, grâce à une exposition plus favorable.

Les chutes de neige de début janvier ont permis aux classes environnantes de venir découvrir ou redécouvrir le ski de fond.

Enneigement : 10 cm en bas des pistes, 50 cm en haut.

La pluie de la 3^{ème} semaine de janvier puis la hausse des températures ont imposé la fermeture du domaine alpin côté Rencurel, mais la piste de luge du col de Romeyère reste à peu près praticable.

Attention : les infos concernant l'enneigement sont valables au jour où nous imprimons ce bulletin, pour le weekend du 3 et 4 février, elles sont bien évidemment à vérifier au-delà de cette date, du fait des conditions météo qui évoluent.

HORAIRES D'OUVERTURE :

Le service des pistes (Patente à Presles et Belvédère à Rencurel) et les foyers de fond vous accueillent tous les jours de 9h à 17h.

CONTACTS :

Presles : 04 76 36 06 06

Rencurel : 04 76 38 96 61

Toutes les infos actualisées (enneigement, ouverture/plan des pistes, état des routes, tarifs, etc...) sont à retrouver sur le site coulmes-vercors.com



●●● La dameuse du domaine des Coulmes, devant le bâtiment d'accueil côté Belvédère

Un damage exceptionnel qui ravira les plus fins connaisseurs puisque Clément, dameur officiel du domaine, a obtenu la première place nationale du **Challenge PistenBulli** au printemps 2023. Soixante équipes concouraient pour ce titre !

Diverses animations sont prévues durant la saison : Le carnaval des Coulmes le 11 février, ski nocturne et descente aux flambeaux (si l'enneigement le permet), les 17 et 24 février.

Et si la neige vient à manquer, l'équipe de salariés se met en 4 pour inventer des animations alternatives.

Possibilité de louer du matériel au Faz et au col de Romeyère.

Salles hors sac au Faz et au col de Romeyère
Poste de secours à Patente et au col de Romeyère
Hébergement possible
Cours de ski

**LA MISSION LOCALE « JEUNES »
SAINT MARCELLIN VERCORS ISERE**

DU CÔTÉ DES EMPLOYEURS : VOUS SOUHAITEZ EMBAUCHER UN JEUNE DE 16 A 25 ANS OU ACCUEILLIR UN JEUNE VOLONTAIRE :

LA MISSION LOCALE VOUS INFORME ET VOUS SOUTIENT DANS VOS DEMARCHES

- **Les aides à l'emploi, contrats aidés, contrats d'apprentissage et de professionnalisation** vous permettant de recruter et de former un jeune en bénéficiant d'aides financières
- **Les services civiques** : ils vous permettent **d'accueillir un volontaire** sur une mission d'intérêt général liée à votre activité, sur des thèmes tels que la solidarité, la santé, la culture, l'environnement, le sport, etc.
- **Les stages de découverte ou d'initiation d'une démarche de recrutement** : d'un jour à un mois, vous pouvez intégrer via nos conventions des **stagiaires préparés**
- **Les visites et les témoignages** : ils vous permettent de **faire découvrir vos métiers** et vos structures, soit en venant témoigner auprès des jeunes à la Mission Locale, soit en leur ouvrant vos portes
- **Les actions de recrutement** : jobdatings, informations collectives, petits déjeuners ... organisés plusieurs fois par an, ces **temps dédiés aux recrutements** vous permettent de rencontrer et d'échanger différemment avec les candidats
- Pour plus d'infos sur ces mesures, contactez-nous au 04-76-38-83-42, notre équipe emploi est là pour répondre à vos questions et mettre en œuvre ces dispositifs.

VOS INTERLOCUTEURS

Cécile TABARDEL

Responsable Emploi

Développement local

Projets partenaires

c.tabardel@mlj-smvi.fr

Une équipe de conseillères relation entreprise à votre service

Clara BLANC-CHARMEIL : emploi. Alternance. Conseillère relation entreprise c.blanc@mlj-smvi.fr

Mathilde FERRAZZI : emploi. Service civique. Conseillère relation entreprise m.ferrazzi@mlj-smvi.fr

Maud FESTIVI : emploi. Contrats aidée. Conseillère relation entreprise m.festivi@mlj-smvi.fr

ACCUEIL Téléphonique : Karine PAIN FRANDON, Agent d'accueil 04 76 38 83 42

Nous proposons un accompagnement et des solutions à vos besoins en Recrutement :

Dépôt et diffusion d'offres

Présélection des candidats

Recrutement individuel

Recrutements collectifs et Jobdating

information sur les aides à l'embauche

Découverte métier et visite entreprise

Immersion préalable à l'embauche

Proposition ponctuelle de profils ciblés

PROGRAMMATION JEUNESSE MIXAGE CAFÉ DE SAINT SAUVEUR

Retrouverez ci-dessous la programmation des vacances (en partenariat avec Activ' jeune de Saint Marcellin) ainsi que toutes les dates concernant les autres actions menées par le service jeunesse du Mixage café de janvier à juillet.

Cette programmation est ouverte à tous les jeunes de la communauté de commune.

N'hésitez pas à contacter Terol Kandy, référente jeunesse au Mixage café, si vous avez la moindre question.



CCAS
ST VERAND
38160

Mixage Café

Espace de vie sociale
3 Rue de l'Eglise SAINT VERAND
mixage-cafe@saint-verand-38.fr
04 76 38 82 19

PetitesNouvelles du Mixage

Mixageinsta

MIXAGE CAFÉ

SAINT VERAND

PROGRAMME VACANCES D'HIVER

DU 19 AU 22 FÉVRIER

11 - 17 ANS

APPORTE TON PIQUE NIQUE
OUVERT NON STOP

MARDI 20

10H - 12H / MIXAGE CAFÉ
Choco Philo : thème émotion
Atelier écriture

LUNDI 19

10H - 12H / MIXAGE CAFÉ
Préparation ateliers
et animations (choco philo /
atelier écriture / chant)

14H - 16H / ACTIV' JEUNE
Création d'un jeu de rôle
Escalade

MERCREDI 21

10H - 12H / MIXAGE CAFÉ
Suite atelier écriture
Chant

14H - 16H / MIXAGE CAFÉ
Création de costumes pour le jeu
de rôle (loup garou) - finis ton
personnage
Finition du jeu de rôle

THÈME :
JEUX DE RÔLE
LE LOUP GAROU

JEUDI 22

10H - 12H / MIXAGE CAFÉ
Chocolat chaud, bilan de la
semaine et jeux.
Tes propositions pour les
prochaines vacances ?

JEUDI 22

14H - 16H30 / SMVIC
Visite de la com com /
Réunion des jeunes du service
jeunesse du territoire / projets
Atelier ludo
En route vers la santé / théâtre

18H30 - 21H30 / ACTIV' JEUNE
Apéro Loup garou

TARIF VACANCES MIXAGE CAFÉ

QUOTIENT	Journée
DE 0 à 300	6,5 €
DE 301 à 600	7,5 €
DE 601 à 900	8,5 €
DE 901 à 1200	9,5 €
DE 1201 à 1500	10,5 €
DE 1501 à 1800	11,5 €
DE 1801 et +	11,5 €

+ 5 euros d'adhésion Mixage café

DOCUMENTS A FOURNIR :

- Fiche sanitaire
- Quotient familial
- Attestation assurance RC
- Photocopie des vaccins

Inscription obligatoire
(12 places disponibles)

CONTACT :
04 76 38 82 19

mixage.cafe.jeunesse@gmail.com



Les dates 2024 à retenir pour le Mixage café pôle jeunesse : rappel : la programmation est ouverte à tous les jeunes de la communauté de communes.

-Conseil de jeunes les vendredis : pour les 11-17 ans 16h30-19h : travail de groupe « élaboration de projet jeune »

19h-20h30 : danse Hip Hop : 26/01 2/02 8/03 22/03 5/04 17/05 31/05 14/06 28/06

-Soirées CM2/Ados : 18h30-21h30 : 19/01 9/02 15/03 12/04 24/05 21/06

-Vacances scolaires : du 19 au 22 février, du 15 au 18 avril, du 8 au 11 juillet, du 15 au 18 juillet

-Et quoi d'autre ? LES MERCREDIS : du soutien scolaire, du théâtre d'impro, un accueil libre

ET POUR LE RESTE DU TEMPS : une salle ados, une bibliothèque jeunesse, du matériel de loisirs créatifs à disposition.

CONTACT : 04 76 38 82 19 mixage.cafe.jeunesse@gmail.com

L'ASSOCIATION ROULAVELO ET LA RESSOURCERIE DE ST SAUVEUR S'ASSOCIENT POUR PROPOSER UN ATELIER PARTICIPATIF DE RÉPARATION DE VÉLO

Après une 1^{ère} année avec La Fabrick, le groupe Atelier ouvre désormais à la Ressourcerie de Saint Sauveur dans les locaux de PA-ISS.

Une convention signée le 23 septembre officialise la création d'un atelier participatif, animé par des bénévoles de Rouavélo.

Il vous accueille les 2^{ème} et 4^{ème} samedis de chaque mois et vous pourrez être aidés pour la réparation ou l'entretien de votre bicyclette, dans une ambiance conviviale et de partage de savoirs. Si la réparation nécessite un remplacement, des pièces issues de la filière de réemploi sont disponibles sur place.

Les dates d'ouverture de l'atelier participatif :



10 et 24 février / 9 et 23 mars / 13 et 27 avril / 11 mai / 8 et 22 juin
De 14 à 16h30 à la Ressourcerie de Saint Sauveur

Vous vous y connaissez en mécanique vélo ? Vous avez envie de donner un coup de main sur quelques séances ? Contactez-nous, Etienne vous répondra : contact@roulavelo.org



Quelques infos concernant l'association Roulavélo :

Vélo école :

Nos interventions cette année ont touché une centaine de personnes, essentiellement des enfants mais aussi quelques adultes souhaitant être plus à l'aise dans leurs déplacements en ville. Entre parcours pédagogiques, jeux, sorties, les bénévoles ont donné de leur temps et de leur énergie pour permettre à chacun de se (re)mettre au vélo en toute sécurité et de gagner de l'autonomie pour les trajets quotidiens.

Le petit + : En tant qu'adhérent Roulavélo :

→ nous vous offrons un gravage bicycode (à faire réaliser lors d'une permanence bicycode ou le jour de la fête du vélo).

→ vous pouvez emprunter gratuitement des vélos de notre parc (vélos pliants, vélos enfants...) sur demande via

contact@roulavelo.org

Info + : vous pouvez passer l'agrément cyclisme de l'Education Nationale qui permet d'accompagner les classes et leur enseignant en sortie vélo.

Prochaines dates : 26/03 ou 9/04 ou 16/05

Infos, inscriptions :

contact@roulavelo.org

Zoom sur l'opération « Cyclistes brillez ! » :

Chaque année au moment du changement d'heure, la FUB (Fédération française des Usagers de la Bicyclette) Mène la campagne « Cyclistes brillez ! » pour sensibiliser les cyclistes à l'importance d'un bon éclairage.

Cette année, nous avons participé à cette opération en Proposant des actions « diagnostic visibilité » à la gare et au Champ de Mars à St Marcellin.

La véloparade lumineuse a rassemblé 90 personnes ! C'est une façon ludique de faire passer le message et de mettre les cyclistes en lumière...

Info + : Les accessoires de sécurité offerts aux cyclistes (kits électriques, brassards, gilets, catadioptrés...) sont financés grâce à une subvention PDASR (Plan Départemental d'Actions de Sécurité Routière)

LE CAFÉ DES AIDANTS

Afin d'apporter un soutien aux proches aidants qui accompagnent une personne âgée ou une personne en situation de handicap, le service Autonomie de la Maison du Département Sud-Grésivaudan propose un « **café des aidants** » : lieu de répit, propice aux échanges, aux partages d'expériences et aux informations.

Vous accompagnez un proche malade, en situation de handicap ou dépendant du fait de l'âge ?



Café des aidants®

Vinay

Autour d'un café, venez échanger votre expérience avec d'autres aidants.

Animé par des professionnels, le *Café des aidants* est un temps convivial d'échange et d'information en libre d'accès.

Organisé par :



Avec le soutien de :



**PROGRAMME
1er semestre 2024**

Lundi 29 janvier

Comment comprendre ce que vit mon proche ?

Lundi 19 février

Mon proche refuse l'aide

Lundi 18 mars

Il paraît que j'en fais trop

Lundi 22 avril

Culpabilités

Lundi 27 mai

Une histoire d'aide, une histoire de famille

Lundi 24 juin

Parler de l'avenir ensemble



Nous vous donnons rendez-vous, un lundi par mois, de 14h30 à 16h30 autour d'un thème.

ENTREE LIBRE ET GRATUITE

Avec 1 participation demandée : une consommation



À cette adresse :

Auberge de la Noyeraie
10, Place de l'hôtel de ville
38470 Vinay



Contact :

Service autonomie
04.76.36.38.38
tsa.autonomie@isere.fr

URGENCE 114

**-LE SERVICE PUBLIC D'URGENCE RÉSERVÉ AUX PERSONNES SOURDES,
-SOURDAVEUGLES, MALENTENDANTES ET APHASIQUES**

**URGENCE
114**

Le service public gratuit réservé
aux personnes sourdes, sourdaveugles,
malentendantes et aphasiques,
pour toutes les urgences, 24h/24, 7j/7

Vous êtes victime ou témoin d'une situation d'urgence ?
Contactez le 114 avec notre application, sur notre site ou par SMS.

Des agents, sourds ou entendants, gèrent votre situation en lien direct
avec le service d'urgence (SAMU, pompiers, police, gendarmerie) le plus proche.

Pour en savoir plus : [info.urgence114.fr](https://www.info.urgence114.fr)

En France on compte environ 7 millions de personnes sourdes ou malentendantes. Beaucoup d'entre eux ne savent pas comment réagir ni quel service contacter en cas d'urgence.

Pourtant il existe un service public d'urgence gratuit : **le 114**, disponible 24h/24h et 7j/7 et réservé aux personnes Sourdes, sourdaveugles, malentendantes et aphasiques pour contacter les secours (SAMU, sapeurs-pompiers, Police, gendarmerie) les plus proches, grâce à la conversion totale (visio, texte/voix, images). Les appels sont traités, sur l'application ou sur le site, par une équipe d'agents formés à la Langue des Signes Française et à la Prise d'appel en texte adapté, en lien avec les services d'urgence.

Sur le site internet ou sur l'application Urgence 114, vous pouvez contacter directement le 114 : des agents, sourds ou entendants, gèrent votre situation en lien direct avec le service d'urgence le plus proche. Dès maintenant vous pouvez remplir à l'avance votre profil pour gagner du temps en cas d'urgence.

Plus d'information sur : <https://www.info.urgence114.fr/>

Placé sous l'égide du Comité Interministériel du Handicap, le 114 est cogéré par le Ministère de l'Intérieur et par le Ministère des Solidarités et de la Santé, sa mise en œuvre est assurée par le CHU Grenoble Alpes.

Si vous êtes une personne sourde, sourdaveugle, malentendante ou aphasique, vous pouvez vous approprier ces outils de communication pour mieux comprendre le 114, télécharger l'application Urgence 114 sur votre Smartphone ou vous rendre sur le site <https://www.info.urgence114.fr> pour plus d'infos. N'hésitez pas à pré-remplir dès maintenant votre profil, pour faciliter le travail des agents du 114 et des secours en cas d'urgence..

LOCAL COMMERCIAL À LOUER À NOTRE DAME DE L'OSIER

Surface : 41 m2.
 Pièce unique avec sanitaires.
 Chauffage électrique.
 Loyer mensuel : 480 € (hors charges).
 Renseignements en mairie.

DE L'OSIER À RÉCUPÉRER À NOTRE DAME DE L'OSIER :

Les mois de janvier et de février sont les bons mois pour tailler l'osier !

Nous en avons beaucoup, beaucoup trop pour nous tous seuls, en bas de l'ancienne pépinière Jardin des Alpes.

Vous êtes invités à venir en tailler et à récupérer le fruit de votre taille autant que vous le souhaitez jusque mi-mars. Si vous êtes intéressés, merci de nous joindre au **0674329382**.

Au plaisir de vous voir et de parler de futures œuvres en osier sec, ou vivant.

Chloé et Dorian

**LES ANNONCES DE L'INTERCO**

Rappel : à St Sauveur, les appartements décrits dans l'Osier Flash de Janvier 2024 sont toujours disponibles
 -3 appartements T3 : pour ces appartements, les renseignements sont à demander à la mairie de Saint Sauveur

Vous pouvez transmettre vos propositions, qui doivent rester courtes. Le comité de lecture se réserve le droit de réduire certains textes, ou de ne pas diffuser les annonces qu'il jugera inopportunes. Voir sous la rubrique « Brèves » la date limite de dépôt.

**OFFRE DE SERVICE CIVIQUE OU DE CONTRAT D'ACCOMPAGNEMENT DANS L'EMPLOI
À L'EHPAD DE NOTRE DAME DE L'OSIER**



Reconnue d'utilité publique

L'EHPAD BON RENCONTRE situé à Notre Dame de l'Osier recrute, dans le cadre d'un **service civique** ou d'un **contrat d'accompagnement dans l'emploi**, une personne (homme ou femme) :

Pour passer du temps avec les personnes âgées accueillies

Pour aider l'animatrice dans différentes missions : lecture du journal, sorties culturelles, ateliers crêpes, loto, autres jeux, promenades dans le jardin, dans la commune...

Pour renforcer le lien social entre les personnes âgées accueillies et la commune (marché local, festivités locales)

Cette personne sera encadrée par l'équipe d'animation et bénéficiera de formations nécessaires à l'exercice de ses missions. Son intégration sera jalonnée par des points de bilan avec l'animatrice.

Le profil que nous recherchons ?

Une personne dynamique, volontaire qui apprécie le contact avec les personnes âgées, qui souhaite découvrir le fonctionnement d'un EHPAD afin de participer à la vie de la structure, en lien avec l'équipe.

Une personne appréciant le travail en équipe, observant la confidentialité des informations qu'elle peut détenir, s'engageant à faire preuve de discrétion.

Une personne faisant preuve de discernement, respectant l'intimité et la dignité du résident, et se souciant du bien-être de celui-ci.

Une personne qui adhère aux valeurs portées par la Fondation Partage et Vie, à laquelle appartient l'EHPAD BON RENCONTRE.

Le temps de travail : 80%, du lundi au vendredi, avec possibilité de travailler parfois le week end, selon les nécessités.

Type du contrat : CDD, durée en fonction du cadre législatif de la nature du contrat

Si vous êtes intéressés, merci de nous faire parvenir votre candidature à l'intention de Madame la Directrice (CV et lettre de motivation) :

Par mail bonrencontre@fondationpartageetvie.org

Ou en vous présentant à l'accueil de l'établissement du lundi au vendredi entre 9h et 16h30.

TERO LOKO



●●● La production de marmites de l'atelier d'octobre

NOUVEL ATELIER MARMITES

Le succès des ateliers marmites ne faiblit pas ! Le prochain, encadré par les bénévoles de Créaloko, aura lieu le 17/02.

Les marmites norvégiennes permettent de cuire les aliments grâce à l'inertie thermique, en utilisant un minimum d'énergie. Infos : produitsloko@teroloko.com

DÉMARRAGE DU CHANTIER

Nouvelle année, nouveau chantier ! Les travaux ont démarré sur le site du futur bâtiment d'activité ! Au programme de cet hiver, terrassement, fondations et début de l'édification du bâtiment...

Le bâtiment, d'une surface de plancher de 232m² abritera à terme les activités agricoles et boulangères de l'association, tandis que les bureaux et les activités associatives resteront à Bon Rencontre, juste de l'autre côté du parc.

Livraison prévue : juillet 2024



●●● Vue d'architecte du futur bâtiment



●●● La neige, une bonne nouvelle pour les cultures !



●●● L'entreprise Mandier a démarré le terrassement

UNE NEIGE BIENVENUE AUX CHAMPS !

Cet hiver, de petites chutes de neige ont blanchi les champs... Une bonne nouvelle pour les cultures, et la végétation en général. La neige piège l'azote de l'air et le « rabat » au sol, permettant ainsi aux plantes d'y puiser une précieuse ressource pour leur croissance au printemps.

Le froid induit aussi une pause végétative bienvenue pour les plantes de nos régions, adaptées à l'hiver.

Enfin, la neige constitue un manteau de protection contre le grand froid, et protège le sol et la vie qu'il contient.

Quant au gel, à condition qu'il ne soit pas tardif, il permet notamment de lutter contre les espèces invasives (insectes et plantes) au profit des espèces endémiques (de nos régions).

Voilà de quoi consoler un peu les frileux qui attendent l'arrivée du printemps avec impatience !

Prochains ateliers cuisine et repas partagés les 16 février et 4 mars.

Toutes les dates des animations sont à retrouver sur la page

www.teroloko.com/agenda/

UNE LIBRAIRIE-CAFÉ ITINÉRANTE AU MARCHÉ

C'est LA nouveauté de ce début d'année : Léa Fournier, sa petite trentaine d'années, son joli camion et ses 1001 livres nous donnent rdv tous les 15 jours au marché !

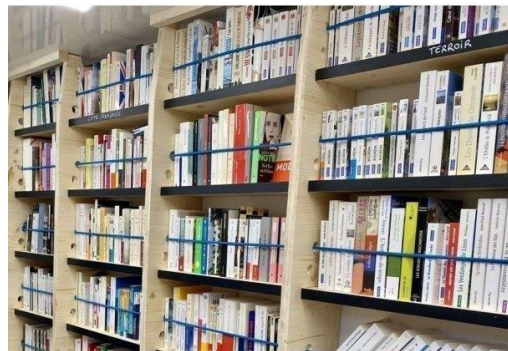
Parce que les nourritures spirituelles font aussi partie des essentiels, et qu'en milieu rural, il faut souvent faire des kilomètres pour trouver un bon conseil lecture, cette passionnée de littérature vient à notre rencontre, pour notre plus grand plaisir !

Tout en dégustant un petit café, ou un thé, vous pourrez échanger avec elle pour trouver LE prochain livre que vous ne pourrez plus lâcher.... Ou le commander s'il ne se cache pas dans ses étagères. Livraison 15 jours plus tard au marché, ou avant si vous passez par celui de Vinay.

Pour développer son projet, Léa a bénéficié du programme Pépite oZer qui accompagne les étudiants et jeunes diplômés dans leur création d'activité.



●●● Un camion, des livres, un café...
le petit monde de Léa sur les marchés !



CONNAISSEZ-VOUS VRAIMENT LES BRASSICACÉES ?

1. Sa racine à la saveur forte, piquante et poivrée est utilisée comme condiment, notamment dans la cuisine allemande.
 - a. Le wasabi
 - b. Le raifort
 - c. Le rutabaga
2. Lequel de ces choux n'existe pas ?
 - a. Le chou marin
 - b. Le chou du roi
 - c. Le chou cavalier
3. C'est un hybride de navet et de chou frisé :
 - a. Le rutabaga
 - b. Le chou-rave
 - c. Le céleri-rave
4. Lequel de ces légumes n'est pas de la famille des brassicacées ?
 - a. Le rutabaga
 - b. Le navet
 - c. La betterave
5. Brassicacée servant à la production d'huile, de biocarburant et à l'alimentation animale :
 - a. Le colza
 - b. La betterave fourragère
 - c. Le tournesol
6. Laquelle de ces plantes ornementales n'appartient pas à la famille des brassicacées ?
 - a. Le mimosa
 - b. La giroflée
 - c. Le mimosa

Réponses : 1.b; 2.b; 3. a; 4.c; 5.a; 6.a; 7.c

UNE SI GRANDE FAMILLE !

Qui a dit qu'en hiver, il était compliqué de trouver des légumes ? Si on y regarde de plus près, la (très) grande famille des brassicacées offre pourtant une belle diversité !

Avec plus de 4000 espèces regroupées en 372 genres, répartis en 25 à 49 tribus, il y en a pour tous les goûts....

Annuelle, bisannuelles ou vivaces, le plus souvent herbacées, mais parfois arbustives, les Brassicacées sont importantes pour les humains : elles sont productrices d'huiles, de plantes potagères, fourragères ou condimentaires, de plantes ornementales, médicinales ou encore d'engrais verts !

Avec leur tendance à fixer les métaux lourds comme le nickel et le zinc, elles peuvent aussi être utilisées dans l'assainissement du sol.

Un petit tour au marché du mardi soir vous donnera déjà un bel aperçu de leur diversité...

Radis bleu, daïkon, navets boule d'or, marteau, violet, radis noir, chou-rave, rutabaga, ils vous en feront voir de toutes les couleurs pour égayer votre hiver !

7. Laquelle de ces plantes de la famille des brassicacées n'est pas un condiment ?

- a. Le cresson
- b. Le wasabi
- c. Le mizuna

DU 1^{ER} AU 29 FEVRIER 2024

Notre-Dame de l'Osier – Pays de Vinay

- 03 02 Soirée carnaval** à Vinay, organisée par l'association « Lez arts en fête » et animée par le groupe PelMel : on danse, on se déguise. A partir de 20h à la salle des fêtes, Buvette et petite restauration rapide. Entrée adulte : 10 € Entrée enfant : 5€ Entrée enfant – 6 ans : gratuit
Inscription : Mille et une fleurs ou Imprimerie Savigny ou <https://lezartsenfete-vinay.fr/>
- 06 02 Marché agrandi de producteurs locaux** à Notre Dame de l'Osier, de 17h30 à 19h dans le parc de Bon Rencontre. Plus de producteurs locaux pour ce 1^{er} marché du mois , suivi du Bistro Loko. Et marché hebdomadaire, le mardi de 17h30 à 19h, à Bon Rencontre.
- 09 02 Rencontre du club de l'amitié** à Notre Dame de l'Osier : à 14 h à la mairie
- 09 02 Carnaval organisé par le Sou des écoles de Chantesse Vatilieu et Notre Dame de l'Osier** à la salle des fêtes de Vatilieu. Rendez-vous à 18h15 pour le défilé et la mise à feu de M, Carnaval. BOUM des enfants et aussi des grands. Buvette et snack sur place.
- 09 02 Bal Folk** à la salle des fêtes de Vinay animé par « Les gens petits qui dansent ». Entrée libre au chapeau. 18h30 : Ouverture de la buvette. 19h : Repas flammekueche (à réserver à l'avance)
20h30-22h30 : Bal folk. Infos et réservation : appel.vinay@gmail.com
- 10 02 Atelier d'Annie** à Notre Dame de l'Osier : à 14h à la mairie
- 10 02 Bistr'Osier** à la mairie de Notre Dame de l'Osier de 10h à 12h. Cf infos en page 1
- 11 02 Carnaval des Coulmes** à la station des Coulmes . Une Fête Hivernale Incontournable Si vous cherchez à égayer votre hiver, ne cherchez pas plus loin ! Le Carnaval à Presles, au cœur du domaine nordique des Coulmes, est l'événement qu'il vous faut. De 14h à 17h.
- 23 02 Rencontre du club de l'amitié** à Notre Dame de l'Osier : à 14 h à la mairie
- 24 02 Atelier d'Annie** à Notre Dame de l'Osier : à 14h à la mairie
- 24 02 Journée Multisports/Secourisme** à l'école de Notre Dame de l'Osier organisée par Ufolep38 en partenariat avec la mairie. Cf affiche et infos en page 3

**Brèves**

•**Prochain L'Osier Flash** : La date limite pour le dépôt des propositions d'articles pour le prochain Osier Flash est fixée au **jeudi 29 02 24** à la mairie. Si cela vous est possible, une version informatique envoyée à l'adresse ndomairie@wanadoo.fr est bienvenue.